

RP-HOLKIN ASENNUSOHJEET

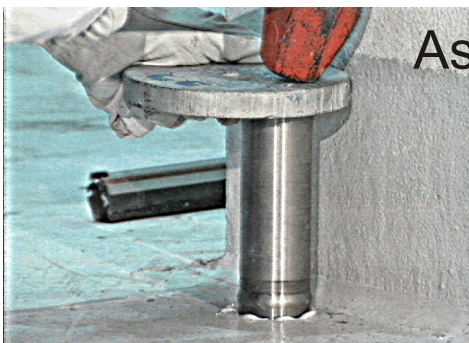
RP-läpivientien asennuksessa on ratkaisevan tärkeää poratun reiän oikea koko, jotta menetelmällä saavutetaan suunniteltu lujuus ja tiiviys.

Esim. RPB-152
RP-holkki Timanttiporattava reikä \varnothing mm



Tuotteessa olevien poimujen välille levitetään elastinen saumamassa. Sikaflex FC 11 tai vastaava.

Läpivienti asetetaan porattuun reikään.



Asennustapa 1

Läpivientiholkki asennetaan paikoilleen käyttämällä asennuslevyä ja lekaa tai moskaa.

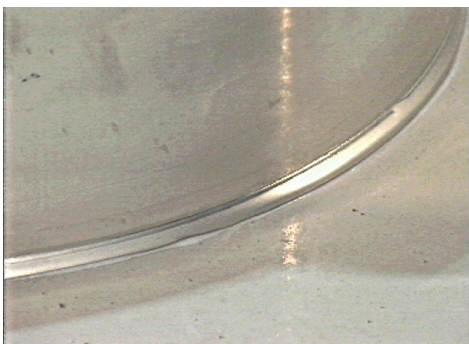
Halkaisijaltaan pienet läpiviennit asennetaan em. tavalla.



Asennustapa 2

Halkaisijaltaan suurien läpivientiholkkien asennuksessa käytetään hydraulista asennuslaitteistoa.

Asennustapa 2 kts. sivu 2.



Läpivientiholkit puristetaan reikään kunnes holkin ylin poimu on tiivistynyt holvin yläpintaan.

Ylipursenneet tiivistemassat poistetaan.

PURISTUSLAITTEISTON ASENTAMINEN

Laitteiston alapään nivelöity ankkuritanko pujotetaan holkin läpi ja ankkuritanko (1) kääntyy tason alle.

Tarkastetaan, että vetotangon alapää ja ankkuritanko on reijän keskellä ja holkki paikoillaan.

Puristuslaitteisto kiristetään siipimutterilla (4).

Tarkastetaan, että hokki on puristuslevyn (2) sille varatussa urassa, että holkin reuna ei puristusvaiheessa vaurioidu.

LÄPIVIENTIHOLKIN PURISTAMINEN

Tunkilla (3) suoritetaan alkupuristus. Alkupuristuksen jälkeen tarkastetaan, että holkki puristuu reijän suuntaisesti ja holkki on pysynyt puristuslevyn (2) urassa.

Puristusta jatketaan ja samalla seurataan, että holkin painumissuunta on oikea.

Holkin asentoa voidaan korjata lyömällä puristuslevyä.

Huomi

Asentaja ei saa olla puristusvaiheen aikana vetotangon yläpuolella.

LAITTEISTON PURKAMINEN

Päästetään paineet pois tunkista (3).

Laitteisto löysätään siipimutterista (4).

Holvin alapinnassa ankkuritanko (1) käännetään vaijerista (5) vetotangon suuntaiseksi ja laitteisto nostetaan pois.